



POLÍTICA DE GARANTÍA

1) Términos de la garantía.

Robust Equipment garantiza que su martillo hidráulico, todas las piezas que lo componen y las refacciones nuevas vendidas, están libres de defectos de material y defectos por mano de obra.

La presente garantía se limita a 12 meses a partir de la fecha de entrega. Esta garantía no se extenderá por ningún motivo mas de 12 meses a partir de la fecha de entrega, independientemente de si el equipo ha estado en funcionamiento o ha estado almacenado.

2) Límites de la garantía.

Robust Equipment no dará en garantía ningún daño que haya ocurrido por sobrecarga, negligencia o uso inapropiado del martillo hidráulico. Por ejemplo, Robust Equipment no puede dar garantía en los siguientes casos:

- a) Problema causado por objetos extraños que contaminaron el aceite hidráulico o bloquearon el sistema hidráulico.
- b) Problemas causados por contaminación de aceite hidráulico o mala calidad de este.
- c) Problemas causados por el uso de piezas no originales de Robust Equipment.
- d) Problemas causados por modificaciones de las piezas que no fueron autorizadas o aprobadas por Robust Equipment.
- e) Problemas causados por negligencia de operación, inspección o por ignorar el procedimiento de mantenimiento que está descrito en el manual de usuario del martillo.
- f) Problemas causados por una operación excesiva o exigencia sobre los límites para los cuales fue diseñado el martillo hidráulico.
- g) Defectos causados por caídas o accidentes que hayan ocurrido durante el transporte.
- h) Se negará la garantía si el número de serie fue dañado o alterado de cualquier manera.

Las piezas en garantía pertenecen a esta política de acuerdo con la siguiente tabla:

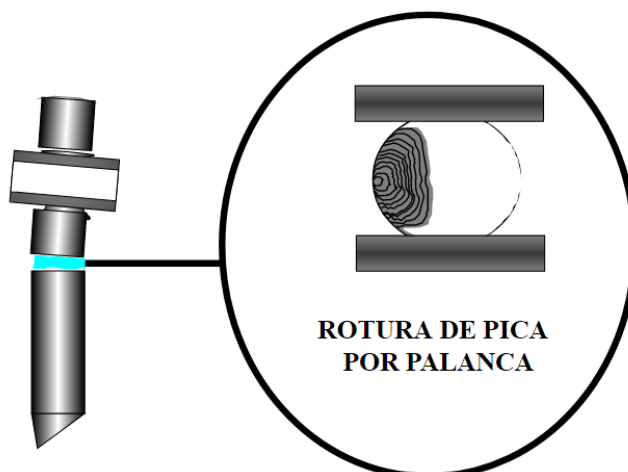
PERIODO	PARTE	EXCEPCIÓNES
Un mes	Buje inferior	Daño por falta de lubricación; daño por operación incorrecta; por uso de una pica no original.
	Buje superior	
	Placa de retención	Rupturas por uso anormal, por calentamiento.
Tres meses	Kit de sellos	Dañado por material extraño o contaminación del aceite hidráulico; exceso de presión y flujo.
	Diafragma	Daños a causa de tornillos flojos del acumulador de nitrógeno; uso incorrecto del martillo; exceso de presión y flujo.
	Tirante	Ruptura por trabajar estando flojos.
	Tornillos de placa	
	Amortiguadores	
Seis meses	Funda	Daños por tornillos de placa flojos o rotos; daños por mal ajuste de la válvula de alivio; Exceso de presión y flujo.
Doce meses	Cilindro	Daños por rayaduras u óxido; por presencia de agua o contaminación del aceite.
	Cabeza trasera	Daños por rayaduras u óxido por presencia de agua o contaminación del aceite; uso de una pica no original de Robust Equipment; mantenimiento incorrecto; daño debido a mal estado del buje superior; exceso de presión y flujo.
	Cabeza delantera	
	Pistón	
	Válvula	Daños por rayaduras u óxido; por presencia de agua o contaminación del aceite hidráulico.
Nota: En mangueras, conexiones, pernos y bujes de placa de adaptación NO HAY GARANTÍA		

3) Ruptura de la herramienta.

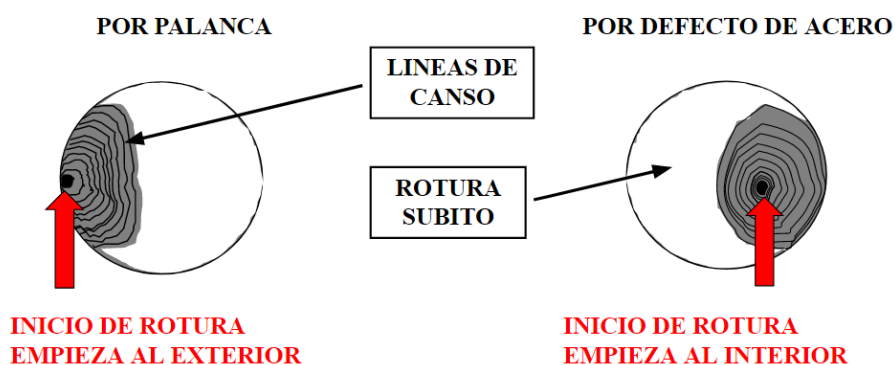
A continuación, se ilustran las fallas mas comunes en la herramienta y sus causas.

- Ruptura por palanca.

Este tipo de ruptura es el más común ya que se asocia directamente a un mal hábito de operación, que es mover, empujar o cargar material con la pica.



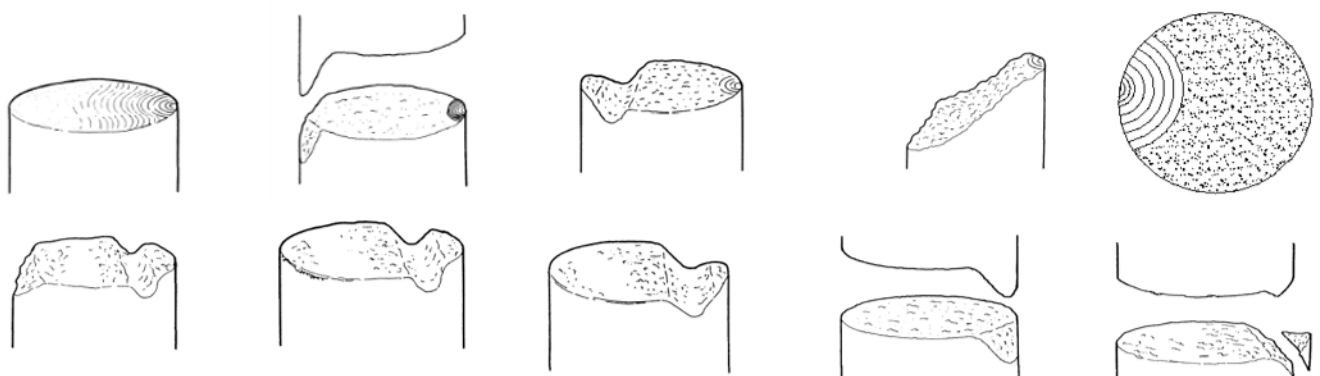
Las líneas de propagación de la ruptura por palanca se identifican de acuerdo con la siguiente ilustración, y de coincidir estas con algún reclamo de garantía, este será denegado. Asegúrese de identificar la causa de ruptura antes de iniciar un reclamo.



Aquí un ejemplo de la propagación de la grieta por falla externa:

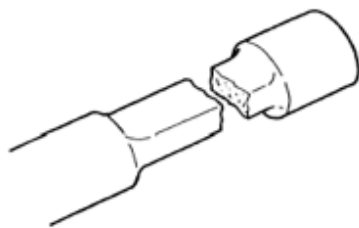


Patrones de ruptura por cargas externas:



- Ruptura por golpes en vacío.

Este tipo de ruptura se genera principalmente en el área de contacto entre la pica y la placa de retención (el área más delgada de la herramienta) y es provocada principalmente por percutir en terreno blando; cuando el operador continúa percutiendo cuando la roca ya se ha abierto; o porque el operador no compensa la penetración de la herramienta sobre la roca con presión vertical de la máquina portadora.



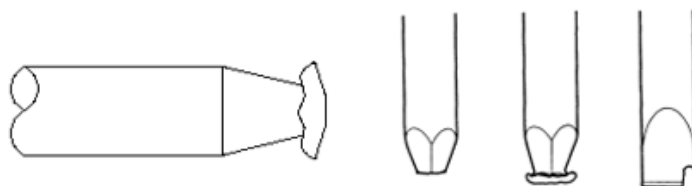
- Defectos por roce.

Este defecto se presenta debido a la falta de constancia de lubricación de acuerdo a lo recomendado en el manual de mantenimiento del martillo, se presenta principalmente en el área de contacto entre las placas de retención, bujes y pica.



- Ruptura o fusión de la punta.

Estos defectos se presentan principalmente por un exceso de tiempo de percusión contra el material a romper, o por usar el martillo para romper material fuera de sus límites, mas duro o de mayor tamaño.





***Robust Equipment no aceptará ninguna reclamación de garantía en la herramienta si esta presenta indicios de abuso de trabajo, sobrecalentamiento o fractura por golpes en vacío.

4) Procedimiento para reclamos.

- a) El reporte de puesta en servicio enviado por Robust Equipment debe ser llenado y enviado al fabricante (no más de 7 días después de haberse instalado el martillo hidráulico) a servicioalcliente@robustequipment.com . Este reporte está disponible en www.robustequipment.com . El reporte debe ser llenado en su totalidad y debe ser firmado por el distribuidor y el cliente. Además, se deben anexar fotografías de todos los elementos que componen el martillo montado en la excavadora.
- b) Los reclamos por garantía son solamente para productos nuevos, además, el cliente debe haber enviado en tiempo y forma el reporte de puesta en servicio.
- c) El distribuidor debe hacer la solicitud de garantía dentro de los próximos 7 días después de ocurrida la falla y enviar el formato de **solicitud de garantía** (solicítela con su distribuidor) a Robust Equipment (servicioalcliente@robustequipment.com) . Además, debe enviar un informe completo junto con el producto y cualquier otra evidencia que ampare el reclamo, como fotos y videos.
- d) Robust Equipment tiene obligación a revisar las piezas dañadas. El distribuidor deberá enviar a Robust Equipment las piezas dañadas para su inspección
- e) Los trabajos de reparación por garantía se limitan a la reposición de las piezas dañadas. Robust Equipment no se hará responsable por gastos de tiempo por inactividad, el cargo de mano de obra por el mantenimiento, transportación o cargos por kilometraje.

5) Sucesión de la garantía.



**ROBUST
EQUIPMENT**

En caso de proceder la garantía dentro del plazo de la misma, será transferido el resto del tiempo del plazo al nuevo producto, es decir, una garantía que procede no reinicia el plazo de validez de esta.